

Techniques du pont arc-en-ciel

Processus pour se relier à l'âme et lever les obstacles à l'union avec le Soi.



Figure 1. Avant le nettoyage du pont Arc-en-ciel

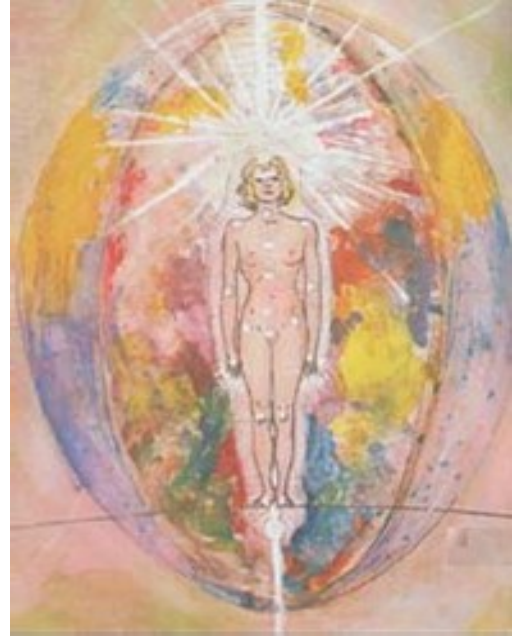


Figure 2. Après le nettoyage du pont Arc-en-ciel

La figure 1. montre l'aspect de la plupart des étudiants avant qu'ils ne commencent les techniques du Rainbow Bridge. Des débris et des impuretés (formes de pensées et énergies de bas niveau) se sont accumulés dans l'aura.

Certains individus ayant la capacité de voir les auras voient ces impuretés comme des nuages sombres et des formes d'énergies de qualité inférieure. Certaines de ces impuretés sont mouvantes et agitées, d'autres sont partiellement fixes et condensées. Les énergies sombres peuvent également se présenter sous la forme d'une structure en forme de cage qui semble enfermer la personne dans un réseau de ses propres pensées et sentiments déformés et négatifs. Une partie de l'énergie de bas niveau est dense et attachée au corps, affectant ses organes, sa fonction et sa santé.

La figure 2. montre les champs nettoyés (éthérique, émotionnel, mental et causal) d'un individu qui a terminé la phase II du travail de nettoyage. Les schémas externes (énergie de qualité inférieure) qui adhéraient au corps ont disparu, l'étoile de l'âme est très forte et brille au-dessus de la tête, et le canal central est bien défini. L'aura de santé n'est pas inhibée par des formes de pensée adhérentes. Les corps émotionnel et mental sont clairs. Le champ causal est très large et est rempli de diverses énergies accumulées au cours du processus de purification comme un réservoir de puissance.

Ce qui est montré peut être atteint en 2 à 5 ans, selon la persistance, la concentration et la réponse de l'âme du disciple (Rainbow Bridge II).

Les figures sont tirées de Rainbow Bridge II : Copyright © 1981 par Deux Disciples

Tous les graphiques sont utilisés avec la permission du propriétaire du copyright, Colleen Stevens.

Les techniques du Pont de l'Arc-en-ciel sont divisées en deux phases.

- Ce livret présente les techniques utilisées dans le cadre de la première phase. Ces techniques sont utilisées pour dégager le canal central - construire le pont arc-en-ciel - entre la personnalité et l'âme.
- Le Pont Arc-en-ciel, entre la personnalité et l'âme.

Les techniques de la phase 1 comprennent

- Utilisation du Mantra de l'âme
- Triangulation (dégager le canal central)
- Le vortex spirituel
- Élargissement du canal central

Table des matières :

Introduction aux techniques du Pont de l'Arc-en-ciel	3
Aperçu des techniques du Pont de l'Arc-en-ciel Phase I et II	3
L'étoile de l'âme + le mantra de l'âme	5
Qu'est-ce que le canal central ?	6
Comment construire le canal central	7
Ann Meril	8
Le tourbillon spirituel ou vortex éthérique	8
Comment utiliser le tourbillon spirituel	9
Élargir le canal central	10
Exercice quotidien d'alignement, de centrage et de nettoyage.	12
Développeurs des techniques du Pont d'arc-en-ciel : Josephine et Norman Stevens	13
Bibliographie + tableau de progression	14



La figure 3 est une version étendue de la figure 2 et montre le très grand champ causal d'une personne qui a terminé le travail de nettoyage de la phase 2. Le champ causal est très grand et est rempli d'énergies qui se sont accumulées pendant le processus de nettoyage comme un réservoir de pouvoir.

La figure 3 est basée sur les observations clairvoyantes des deux disciples (Josephine et Norman Stevens) qui ont créé les techniques du Rainbow Bridge et publié leurs résultats dans deux livres. Rainbow Bridge 1, The Link With the Soul, et Rain bow Bridge II, Link with the Soul. Rick Prater, qui était membre du groupe prototype Rainbow Bridge, a également publié un livre facile à lire, contenant des instructions et des diagrammes étape par étape sur les techniques claires Rainbow Bridge I et II. Le titre du livre est Le Pont de la super conscience et peut être acheté dans votre librairie locale ou

en ligne. (voir la dernière page pour plus de détails) ou Amazon.com.

Ce livre est particulièrement utile pour ceux qui envisagent de créer leur propre groupe Rainbow Bridge.

Introduction

aux techniques

du Pont Arc-en-ciel

Avant de pouvoir s'unir à l'âme, le moi inférieur ou personnalité doit être purifié et les obstacles à l'union doivent être éliminés. Les techniques du Pont Arc-en-ciel sont proposées pour aider l'étudiant à purifier les véhicules de la personnalité, le corps éthérique/vital, le corps émotionnel et le corps mental inférieur ou moi conscient. Ces impuretés ou formes de pensées de bas niveau apparaissent à la perception extensible comme des nuages sombres environnants et des formes d'énergies de bas niveau, certaines mouvantes et agitées, d'autres partiellement fixées et condensées, d'autres encore vaguement connectées formant une grille semblable à une cage qui emprisonne son propriétaire, d'autres denses et attachées au corps et affectant les organes et leurs fonctions (voir figure 1). ELLES EXISTENT CHEZ TOUT LE MONDE, SANS

EXCEPTION, et sont les résultats de nombreuses vies d'évolution instinctive ou physique, d'un développement émotionnel excessif, le plus souvent un désir incontrôlé, et d'une croissance mentale incomplète, le plus souvent une pensée imparfaite ou la construction de formes de pensée.

Les Deux Disciples mentionnent qu'ils ont observé ces impuretés chez tous les enseignants spirituels et les yogis qu'ils ont rencontrés.

Le Maître Tibétain Djwhal Khul a écrit sur ces formes de pensées et impuretés dans l'aura. "Une grande partie de l'inefficacité des personnes est due au fait que au fait que leurs intérêts ne sont pas centralisés mais très diffus, et qu'aucune chose n'accapare leur

attention. Ils dispersent leur énergie et tentent de satisfaire tous les désirs vagabonds, et de se mêler de tout dans tout ce qui leur tombe sous la main.

Par conséquent, aucune de leurs pensées ne prend jamais la forme appropriée, ou n'est jamais dûment l'énergie nécessaire. Ils sont donc entourés d'un nuage dense de formes de pensées de formes de pensées désintégrées et de nuages de matière partiellement énergisée en cours de

dissolution. Cela produit occultement une condition similaire à la décomposition d'une forme physique, et est tout aussi désagréable et malsain. Cela explique en grande partie l'état maladif de la famille humaine en ce moment. famille humaine à l'heure actuelle." (p.975, Traité sur le Feu Cosmique).

Avoir cette masse de formes pensées qui se désintègrent dans votre aura, vous prépare à un certain nombre de problèmes.

Dans leur livre, Thought forms, Annie Besant et C. W. Leadbeater ont noté que tant qu'il reste dans le corps d'une personne l'un des types de matière les plus grossiers liés à des pensées mauvaises et égoïstes, elle peut être attaquée par ceux qui lui veulent du mal. Mais, lorsque l'homme les a parfaitement éliminées par la purification de soi, ses ennemis ne peuvent plus le blesser. Il continue calmement et paisiblement au milieu de tous les flèches de leur malice et de leurs mauvaises pensées qui sont déviées de son aura et qui retournent à l'expéditeur.

(p. 30, Formes de pensée).

Il est non seulement possible de purifier les véhicules, mais c'est absolument nécessaire avant les véritables techniques d'illumination spirituelle

d'illumination spirituelle ou de réalisation de soi. être entreprises avec succès.

Les techniques du Rainbow Bridge proposent un un programme "à faire soi-même" pour éliminer les les impuretés qui, normalement, devraient être être vécues à la dure en libérant l'énergie enfermée en eux par la souffrance et la maladie la souffrance et la maladie au cours de plusieurs vies.

Aperçu du Rainbow Bridge : Techniques de la phase I et II

Les techniques du Pont Arc-en-ciel impliquent deux phases. Dans la phase I, la première technique enseignée à l'étudiant est d'utiliser l'Invocation de l'Âme pour s'aligner avec et invoquer la coopération de l'âme avant de faire toute pratique spirituelle. Cette étape est essentielle car, dans les techniques du Pont de l'Arc-en-ciel, l'âme fait le travail et la personnalité ou l'esprit conscient ne fait que coopérer. Les techniques du Pont de l'Arc-en-ciel sont sans effet si elles ne sont pas ne soient précédées de l'Invocation de l'Âme ou une invocation ayant une intention similaire.

Après que l'étudiant se soit aligné et ait invoqué la coopération de l'âme par l'utilisation de l'Invocation de l'Âme, l'Étoile de l'Âme devient sensible à vos pensées et est utilisée pour construire le canal central. Le canal central est construit pour préparer le corps à recevoir un plus grand afflux d'énergie d'énergie spirituelle. La section supérieure du le canal central comble le fossé entre l'esprit inférieur et l'esprit supérieur et est connue sous le nom de Pont Arc-en-ciel ou Antahkarana. Il fournit un conduit par lequel les énergies

de haute vibration peuvent être déplacées en toute sécurité dans le corps. L'étudiant apprend à s'aligner avec l'âme et à activer l'étoile de l'âme en l'utilisation de l'Invocation de l'Âme. L'étoile de l'âme étoile est située à environ 15 cm au-dessus de la tête la tête et est l'instrument que l'âme utilise pour transformer et purifier la matière des trois véhicules inférieurs (corps vital ou corps éthérique, le corps émotionnel et le corps mental). le corps mental). Il a également d'autres fonctions.

Une fois que le canal central de base est construit, il est systématiquement élargi. Toujours au cours de la phase I, un outil de l'âme appelé vent tourbillonnant spirituel ou vortex éthérique est utilisé pour balayer les débris de l'aura créés par le mouvement de l'étoile de l'âme dans le corps. L'étoile de l'âme est une boule de feu solaire et lorsqu'elle est déplacée dans le corps, elle brûle littéralement les débris qui obstruent votre canal central. Ces débris doivent être éliminés à l'aide du tourbillon spirituel. Chaque fois que l'étoile de l'âme est déplacée dans le le corps, le tourbillon spirituel doit être utilisé ensuite pour débarrasser l'aura débris.

Une fois que le canal central a été élargi à environ 2,5 cm de diamètre, ce qui prend généralement six à huit semaines pour la seule phase d'élargissement, l'étudiant peut commencer la phase 2, le nettoyage travail. Il a été observé qu'en utilisant de l'Invocation de l'âme, suivie du simple déplacer l'étoile de l'âme dans le canal central Central d'un point situé à 15 cm sous les pieds, l'Étoile de la Terre, jusqu'à un point situé à environ 15 cm au-dessus de la tête, l'Étoile de l'Âme. au-dessus de la tête, l'étoile de l'âme, sur une base l'étoile de l'âme, sur une base quotidienne, suivie de

l'utilisation du vortex spirituel. Vortex qui permet de nettoyer les schémas externes (formes-pensées de bas niveau qui apparaissent à l'extérieur du corps dans dans l'aura environnante) est accompli. Cependant, si seulement une ou deux révolutions de l'étoile de l'âme à travers le canal par jour, cette méthode de nettoyage sera beaucoup sera beaucoup plus lente que les méthodes de la phase II qui utilise une série de 36 verbes qui sont placés dans une série structurée de phrases et répétées pendant plusieurs minutes par l'élève. En utilisant la phase II techniques de nettoyage, les schémas externes peuvent être éliminés en 2 à 5 ans. Si le processus est poursuivi, les schémas internes commenceront également à être éliminés. Une étude a été a été lancée pour déterminer si le processus de purification de simplement déplacer l'étoile de l'âme avec son champ radiant à travers le canal central central peut être accéléré pour égaler ou égal ou supérieur à celui des mots de la phase II en augmentant simplement le nombre de fois l'étoile de l'âme est déplacée dans le canal.

Le travail de purification a pour résultat les avantages permanents :

Vous n'avez plus de barrière permanente barrière permanente autour de vous qui modifie la communication de et vers vous.

Les énergies de basse vibration, qui sont un canal pour l'infection, sont éliminées.

Les suggestions de faible estime de soi et d'échec l'échec ne sont plus stimulées.

Votre corps vieillit plus lentement et votre santé est améliorée car le flux de la force vitale (prana) à travers le corps et l'aura corps et l'aura n'est plus

obstrué par des blocages énergétiques, émotionnels et des blocages énergétiques, émotionnels et mentaux.

Le principal canal des réactions émotionnelles incontrôlées émotionnelle incontrôlée est supprimé, tout comme la réponse rapide à l'émotivité des autres.

La lourde influence karmique des anciennes formes de pensées et erreurs sont éliminées.

Vous aurez une capacité accrue d'invoquer et de retenir la lumière de l'âme. l'âme.

Vous aurez plus de facilité à reconnaître vos compagnons sur le chemin, ceux avec lesquels ceux avec qui vous êtes destinés à travailler.

Vous deviendrez rapidement conscient de la conscience de votre âme.

En construisant le canal central, vous serez au service des Maîtres de la Hiérarchie Planétaire et à la planète en devenant des points d'ancrage pour la transmission des énergies vitales qui purifieront la planète et accéléreront le site l'extériorisation de la Hiérarchie.

La télépathie et les pouvoirs psychiques supérieurs psychiques de l'initié commenceront à se se développer.

Djwhal Khul a dit que "-les pouvoirs de l'Initié ne sont pas acquis d'une quelconque étude mais par des changements dans le véhicule éthérique". Les techniques du Rainbow Rainbow Bridge apportent des changements dans dans les corps éthérique, émotionnel et mental pour accélérer ce processus.

L'étoile de l'âme et le mantra de l'âme

Qu'est-ce que l'Étoile de l'Âme ?

L'étoile de l'âme est le symbole éthérique de la portion de l'âme partie de l'âme "descendue" dans la matière. Elle est liée à l'âme, d'abord par un fil de lumière, puis par une bande lumière, et plus tard par une bande de feu arc-en-ciel en expansion arc-en-ciel, au fur et à mesure que la fusion de la personnalité et de l'âme se poursuit. L'étoile de l'âme est un instrument de l'âme l'âme et peut être utilisée pour lever les obstacles à l'union. à l'union. C'est une force intelligente qui est utilisée par l'âme pour transformer la la matière de vos corps physique, émotionnel et mental en un véhicule approprié à travers lequel par lequel elle peut fonctionner. L'étoile de l'âme est située à environ 15 cm au-dessus de la tête. Pour vision clairvoyante, elle apparaît comme une étincelle rayonnante. Il a été constaté que l'étoile de l'âme réagit et devient plus active lorsque l'esprit est centré sur elle. Chez les aspirants spirituels qui viennent juste de commencer à porter leur attention vers l'épanouissement spirituel, l'étoile de l'âme apparaît comme une étincelle agrandie de lumière pâle. pâle. Chez les disciples plus avancés, l'étincelle de l'Étoile de l'âme devient beaucoup plus grande et plus radieuse ; lorsqu'elle est activée par l'utilisation de l'Invocation à l'Âme de l'Invocation à l'Âme ou de la méditation, la brillante brillante de l'étoile de l'âme peut s'étendre sur plusieurs pieds.

Comment activer l'Étoile de l'Âme ?

Vous pouvez invoquer l'étoile de l'âme et coopérer avec elle. Cependant, il s'agit d'une extension de l'âme et elle ne répondra qu'aux demandes de la personnalité qui favorisent l'objectif de l'âme elle-même. Par conséquent, la première étape de l'approche du soi personnel, ou de tout type de travail spirituel, de méditation, de canalisation, de chant, de postures de yoga ou d'exercices de respiration, consiste à invoquer l'âme. Un moyen sûr d'atteindre cet objectif est d'utiliser un mantra très ancien connu sous le nom de Mantra de l'âme (Rainbow Bridge II). Le mots utilisés sont les suivants :

Je suis l'âme.

Je suis la Lumière Divine.

Je suis l'Amour.

Je suis la Volonté.

Je suis la Conception Fixe.

Le Mantra de l'âme est un outil pour nommer et vous identifier tel que vous êtes vraiment, en amenant cette réalité vers le bas et vers l'extérieur dans les véhicules mentaux émotionnel, et physique qui qui constituent le soi inférieur ou la personnalité.

Il ne s'agit pas simplement d'un processus de "mise en relation". mais une IDENTIFICATION consciente avec ce que vous êtes vraiment avec l'intention de produire cette réalité sur les plans inférieurs.

Lorsque vous utilisez le Mantra de l'âme, focalisez votre attention ou concentrez votre esprit sur l'étoile de l'âme l'étoile de l'âme, située à un point situé à environ 15 cm au-dessus de la tête. au-dessus de la tête, en gardant fermement à l'esprit l'idée de la coopération de l'âme avec la personnalité avec la

personnalité en devenir. Ensuite, parlez à voix haute, avec une pause à la fin de chaque ligne ligne, l'ancien Mantra. Au fur et à mesure que chaque ligne est l'étoile de l'âme répond.

Lorsque "Je suis l'âme" est invoqué en parlant avec l'intention de s'identifier ou de d'identification ou d'unité avec l'âme, la réponse suivante est évoquée : l'étoile de l'âme augmente l'étoile de l'âme augmente en taille, en brillance et en rayonnement et le canal central se remplit d'arc-en-ciel. canal central se remplit du feu de l'arc-en-ciel. arc-en-ciel.

Lorsque l'on dit "Je suis la Lumière Divine", la réponse suivante est évoquée : l'étoile de l'âme l'étoile de l'âme envoie un flux de feu arc-en-ciel dans le canal central.

Lorsque tu prononces "Je suis Amour", la réponse suivante est évoquée : un jet rose descendant dans le canal central. réponse suivante est évoquée : une coulée d'énergie de couleur rose d'énergie provenant du cœur de l'étoile de l'âme inonde le canal central.

Lorsque vous dites " Je suis la Volonté ", la réponse suivante est évoquée réponse suivante est évoquée : un violet royal, un rouge clair brillant, un blanc et un indigo. rouge clair, un déluge blanc et bleu indigo entre et remplit le canal central.

Lorsqu'on dit "Je suis la Conception Fixe", les 7 centres d'énergie le long de la colonne vertébrale s'intensifient. centres énergétiques le long de la colonne vertébrale s'intensifient.

Cette dernière ligne signifie que vous êtes venu dans cette vie avec un but spécifique de l'âme. Aucun travail ne doit être entrepris avant que ce mantra ou un autre ayant

une intention similaire soit dit. Une fois l'invocation de l'âme prononcée, l'étoile de l'âme obéit à la pensée et se déplace dans les corps physique, émotionnel et mental, ainsi que dans l'aura. Elle se dilatera ou se contractera, enverra un faisceau d'énergie et rayonnera de diverses couleurs de lumière sans que vous ayez à la diriger consciemment.

"Ce ne sont là que les premiers pouvoirs de l'étoile de l'âme. C'est un instrument de magie blanche des plus puissants, polyvalents et utiles. Elle ne répondra à rien d'autre".

(Rainbow Bridge I).

"Au cours de mes plus de 20 ans d'expérimentation avec l'étoile de l'âme, j'ai trouvé que la citation ci-dessus est tout à fait correcte. Elle est très sensible à ce qui va aider à la purification des véhicules....The techniques données dans les livres du Rainbow Bridge et sur mon site web sont sûres et ont été utilisées efficacement par de nombreux étudiants depuis plus de 40 ans."

- Dr Ron Tigger.

Dans l'invocation de l'âme, la première ligne permet de s'identifier à l'âme. Les deuxième, troisième et quatrième lignes sont prononcées comme si vous étiez l'âme invoquant son être subjectif - esprit supérieur, amour spirituel et volonté spirituelle. La cinquième ligne énonce le plan que l'âme a pour vous dans cette vie.

Le Mantra de l'Âme a été la première instruction donnée par le Maître tibétain Djwhal Khul à son groupe d'étudiants

(Discipleship in the New Age, Vol. II, p. 123).

C'est la première étape de la pratique de toute croissance intérieure ou de tout processus

spirituel. Sans l'utilisation de ce mantra ou d'une forme quelconque de celui-ci, les auteurs affirment que les pratiques de yoga, la méditation, les chants, les exercices de respiration, etc. sont inefficaces pour apporter des changements dans les véhicules intérieurs. Les auteurs des livres Rainbow Bridge ont noté qu'ils avaient observé de manière clairvoyante des années de telles pratiques qui n'apportaient aucun changement dans les véhicules intérieurs de l'étudiant. Ils ont également déclaré qu'ils avaient "également été témoins du fait que l'utilisation du mantra et sa présence dans la 'conscience couvée' de l'étudiant rendaient des techniques simples rapidement efficaces pour nettoyer et énergiser les véhicules intérieurs et en construisant des champs magnétiques rayonnants autour des formes purifiées".

(Rainbow Bridge II, p. 92)

Qu'est-ce que le canal central ?

Le Canal Central est un pont d'énergie et de conscience entre l'esprit le plus élevé et la matière la plus basse. C'est un conduit à travers lequel la vie de l'Esprit et la conscience de l'âme. Le canal central est également connu comme le Pont Arc-en-ciel ou l'antahkarana (oreille interne ou organe interne de la conscience).

L'antahkarana achevé contient 5 fils d'énergie. Deux fils sont déposés par le Soi Supérieur. Le fil de la vie, également connu sous le nom de corde d'argent, ou sutratma (fil de l'atma) s'étend de la monade ou étincelle de la vie unique à l'intérieur jusqu'à "l'atome physique permanent" du cœur. Le fil de la conscience s'étend de l'âme à la glande pinéale dans la tête. C'est pour cette raison que la

glande pinéale est connue comme le siège de l'âme. Les trois derniers brins de l'antahkarana sont connus collectivement comme le fil créatif et sont projetés vers le haut de la conscience par vous, la personnalité.

Ces brins doivent être construits consciemment par vous. Vous devenez un créateur conscient lorsque vous achevez le développement de votre antahkarana. Lorsque le canal central est élargi à un diamètre d'au moins un pouce, on peut observer de façon clairvoyante un flux d'énergie de couleur arc-en-ciel dans le canal central, d'où le nom de Rainbow Bridge. La partie inférieure du pont arc-en-ciel, du centre de la couronne à la base de la colonne vertébrale, est appelée la sushumna. Les chakras, ou centres d'énergie, sont normalement situés le long du canal sushumna et sont stimulés en vue d'un plus grand éveil par le développement de la conscience de soi. sont stimulés pour s'éveiller davantage par le développement du du Pont Arc-en-ciel et de l'âme. Le site ligne verticale blanche dans la figure 3 montre le canal vertical central qui s'élève au-dessus de l'étoile de l'âme l'Étoile de l'Âme et profondément dans la Terre sous l'étoile de la Terre. Voir pages 96-97, RBII, et Les Rayons et les Initiations, p.441- 501 pour plus d'informations sur les antahkarana.

Le canal central est en fait déjà présent dans le corps. Cependant, il est obstrué par diverses énergies de bas niveau liées à des complexes émotionnels et mentaux hérités de vies antérieures.

En raison de la charge importante de blocages émotionnels et mentaux dans l'aura, les chakras ont été repoussés à l'extérieur du corps et ne sont pas situés le long du canal central. Les centres énergétiques mentionnés dans la figure 4 ne sont pas les chakras mais des points sensibles de substitution pour ceux-ci.

Plus tard, lorsque les complexes émotionnels et mentaux seront retirés du corps, les chakras retrouveront leur position normale le long du canal central. Les auteurs du livre Rainbow Bridge font référence à ces distorsions en tant que modèles externes et internes.

Les schémas externes sont les distorsions visibles dans l'aura et à la surface du corps. Les schémas internes sont des blocages et des distorsions qui se trouvent à l'intérieur du corps et qui interfèrent avec le fonctionnement des organes du corps.

La construction du canal central vertical est à la fois un travail personnel et un service planétaire. La substance du corps que vous incarnez en tant qu'individu fait partie du corps de la planète. La planète est une entité vivante dotée d'une conscience. L'aspect intelligence de la planète est appelé le Logos planétaire. Votre canal central fait partie du canal central du Logos planétaire.

Comment construire le canal central

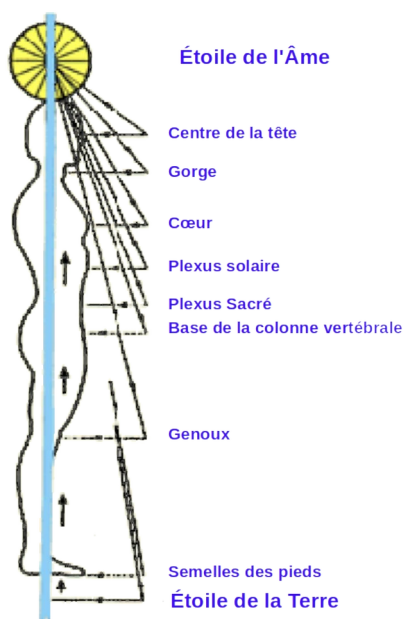


Figure 4. Chemin de triangulation utilisé par l'étoile de l'âme pour

construire le canal central et créer les centres de substitution.

1. Invoquez l'âme en prononçant à haute voix chaque ligne du Mantra de l'âme. Faites une pause après chaque ligne pour ressentir la descente de lumière. À partir de ce moment, agissez comme si vous étiez l'Âme pendant que vous effectuez les étapes suivantes.

2. Facultatif, mais souhaitable. Si vous travaillez avec un groupe Rainbow Bridge, établissez un lien d'étoile d'âme à étoile d'âme avec les membres de votre groupe, qu'ils soient physiquement présents ou non. Le lien de groupe ajoute de la puissance à votre processus personnel. Selon votre préférence, vous pouvez également vous relier à la Hiérarchie spirituelle et à tout maître spirituel pleinement éclairé ou à tout saint auquel vous êtes affilié, comme le Christ ou, comme on l'appelle en Orient, le Seigneur Maitreya, Bouddha, Krishna, Shiva, Iman Mahdi, etc.

3. Concentrez votre attention sur l'étoile de l'âme à 15 cm au-dessus de la tête. Ressentez la radiance de l'étoile de l'âme et imaginez qu'elle qu'elle brille aussi fort que le soleil. Avec le temps vous ressentirez réellement le rayonnement de l'étoile de l'âme.

4. Déplacez mentalement l'étoile de l'âme en diagonale vers l'avant jusqu'à une position située juste devant les yeux. Déplacez-la ensuite directement vers le centre de la tête, puis déplacez lentement l'étoile vers le haut jusqu'à sa position normale, à 15 cm au-dessus de la tête. Répétez la triangulation trois ou quatre fois de plus (voir fig. 4). Au début, seul le premier triangle (impliquant le centre entre les yeux) doit être formé pendant les deux premières semaines. L'étoile de l'âme doit être déplacée lentement et délibérément vers le haut du

canal, car elle brûle littéralement les formes de pensée et les blocages émotionnels qui l'entravent, afin d'ouvrir un canal pour le flux d'énergies supérieures.

5. Terminez chaque séance en invoquant le Tourbillon spirituel ou Vortex éthérique afin d'éliminer tous les débris de l'aura. Faites le vortex pendant environ 5 minutes. (page 14) Cette procédure doit être suivie pour chacun des points sensibles indiqués dans la figure 4. Au cours de la 3ème semaine, deux autres points peuvent être ajoutés, la gorge et le cœur. la gorge et le cœur. Faites trois ou quatre séances sur la gorge, puis passez au cœur le cœur pendant trois ou quatre jours. La quatrième semaine ajoutez le plexus solaire, la cinquième semaine ajoutez le centre sacré ; la sixième semaine et la base de la colonne vertébrale. Ensuite, chaque semaine, ajoutez un ou deux des points restants (au niveau des genoux, la plante des pieds et l'étoile de la terre, six pouces sous les pieds). l'étoile de la Terre, à 15 cm sous les pieds) jusqu'à ce que tous les triangles aient été faits et que le centre de gravité ait été créé. triangles aient été faits et que le canal central central traverse complètement le corps et soit ancré à la Terre.

Avertissement :

Une fois que vous avez commencé à construire le Canal Central, vous ne pouvez pas changer d'avis à mi-chemin du processus et abandonner sans conséquences néfastes. Comme le canal est initialement obstrué par des débris psychiques, si vous le nettoyez jusqu'au plexus solaire, par exemple, et que vous décidez d'abandonner, l'énergie de l'âme commencera à entrer dans votre corps et à se congestionner à cet endroit. Les auteurs du Rainbow Bridge I, p.78, ont raconté

l'histoire d'un initié zen qu'ils avaient rencontré et qui avait construit le canal central uniquement jusqu'au plexus solaire, ce qui lui avait valu des congestions et des décennies de souffrance. Ils ont déclaré : *"La dispersion de l'énergie au milieu du torse a produit toutes sortes de maladies physiques à cause d'un dégagement trop rapide et de la congestion. Le Canal doit être achevé dans la terre pour fonctionner correctement et sans aucun effet défavorable sur le corps physique."*

L'initiée zen a été guérie de ses problèmes de santé lorsqu'elle a accompli le travail Rainbow Bridge et a élargi le canal central jusqu'au centre de l'étoile de la terre, 15 cm sous les pieds. Si vous ne pouvez pas prendre l'engagement de consacrer 15-20 minutes par jour pendant les quelque deux mois nécessaires à la construction du canal central et les six à huit semaines pour l'élargir, alors vous devriez reporter la construction du canal central jusqu'à ce que vous ayez le temps.

Ressource pour faire la vérification du canal central.

Lorsque je faisais le travail de nettoyage de la phase II, Ann Meril était l'un des membres du Rainbow Bridge Prototype Group à qui je demandais de vérifier les progrès de mon canal et de mon modèle de nettoyage. Elle a la capacité de voir le canal, l'antahkarana et les différents véhicules.

Elle peut voir si vous êtes polarisé mentalement ou astralement ou si vous avez une orientation mentale.

Elle peut voir si le canal central a été construit jusqu'à l'étoile de la Terre et quelle est sa largeur approximative. Elle peut voir si l'antahkarana a été construit

jusqu'à l'âme, la triade spirituelle ou la monade. Pendant que vous effectuez le travail de nettoyage, elle peut voir si les schémas internes et externes s'éclaircissent.

Elle travaille comme conseillère spirituelle et propose ses services au grand public pour 150 dollars par lecture. Bien entendu, en sa qualité de conseillère spirituelle, elle peut également répondre aux questions habituelles sur la santé, la richesse et le bonheur. Si vous êtes impliqué dans une relation, elle peut également voir sur quels niveaux (éthérique, astral, mental, bouddhique, atmique ou monadique), vous êtes connectés ou non et les implications de ces connexions. Ann m'a également beaucoup aidé à évaluer l'efficacité de la technique de nettoyage de l'étoile de l'âme de la phase II en suivant les progrès des membres de notre groupe local qui l'ont expérimentée. Il est rare de trouver quelqu'un avec les capacités intuitives d'Ann et je suis heureux de recommander ses services à ceux qui construisent le Pont Arc-en-ciel.

Lecture complète = \$100.00

Vérification du canal central = \$45.00

Le tourbillon spirituel ou Vortex Éthérique

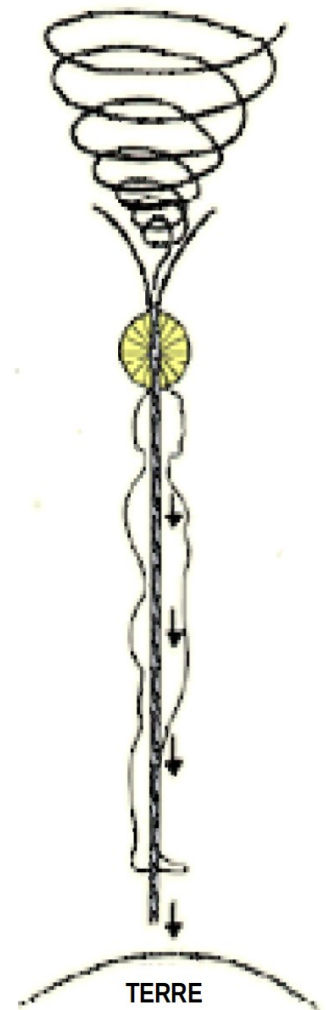


Figure 5. Le tourbillon spirituel

Le tourbillon spirituel est un outil de l'Âme qui peut être invoqué par vous, la personnalité. Son utilisation de base est de balayer les débris détachés de votre aura. Il peut aussi être utilisé pour transmettre des énergies de vibrations plus élevées de l'âme vers les véhicules inférieurs. Le processus de construction le canal central en utilisant l'étoile de l'âme crée des débris car il brûle les formes de pensées et les formes de pensées mentales qui obstruent votre canal. Ces débris doivent être retirés de votre aura à la fin de toute séance qui implique le déplacement de l'étoile de l'âme

à travers le canal central. Ceci est vrai que vous construisiez le canal central vertical ou que vous l'élargissiez après avoir terminé la construction le canal central.

Le tourbillon spirituel peut aussi être utilisé pour éliminer de votre aura les débris que vous avez ramassés pendant la journée en étant à proximité de groupes de personnes. Les moments suggérés pour utiliser le tourbillon spirituel sont les suivants

1. A la fin d'une session de travail sur le canal central travail sur le canal central
2. Après avoir été dans une foule de personnes comme les centres commerciaux, les avions, les métros, les théâtres, les boîtes de nuit, etc.
3. Après avoir effectué un travail de guérison ou un travail corporel sur une personne
4. Pour invoquer des qualités spécifiques d'énergie de l'âme
5. Au début d'une méditation de groupe ou publique publique (Un individu peut faire un vortex dans une salle pleine de gens s'ils ne sont pas familiers avec cette technique).
6. À la fin de la journée de travail, pour retrouver votre centre après être rentré

Comment utiliser le tourbillon spirituel



Vous pouvez invoquer le tourbillon en vous identifiant comme l'âme ("Je suis l'âme") et en concentrant votre esprit à environ 90 centimètres au-dessus de votre tête et en disant "Dans la sagesse de l'âme, j'invoque le tourbillon spirituel".

Visualisez un tourbillon d'énergie en rotation dont la forme ressemble à l'entonnoir d'une tornade. Voyez le tourbillon tourner dans le sens des aiguilles d'une montre (de gauche à droite) en descendant dans l'aura. La pointe ou le point le plus bas du tourbillon spirituel suit le canal central. La couleur du tourbillon est généralement blanche. Lorsque le tourbillon balaye l'aura, il ramasse les débris flottant dans l'aura débris flottant dans votre aura, provenant du travail de nettoyage et les contacts de l'environnement l'environnement et les transporte profondément dans la terre, à environ 10 mètres sous l'étoile terrestre l'étoile terrestre, où ils peuvent être utilisés par des formes de vie formes de vie évoluées. Quand il dépose sa charge dans la terre, il cesse tout simplement de bouger et d'exister et disparaît. Un nouveau tourbillon doit être invoqué par vous. Ce processus est poursuivi

pendant environ cinq minutes ou jusqu'à ce que vous sentiez que votre aura est claire. La taille et la vitesse du tourbillon est contrôlée par l'âme. Alors que le tourbillon balaie les débris de votre aura, il la remplit également de la lumière d'énergies plus élevées et plus raréfiées. du plus haut sous-plan des plans inférieurs mental, émotionnel et plans éthériques physiques.

"Depuis plus de 30 ans que j'expérimente diverses pratiques spirituelles et l'imagerie guidée, aucune autre technique n'a eu un effet aussi rapide et spectaculaire sur le changement de la qualité de mon énergie que les techniques de purification Rainbow Bridge Phase I et II. C'est pour cette raison que je me sens poussé à les partager avec ceux qui cherchent la Lumière de leur âme. Même si vous êtes déjà fermement établi dans une pratique spirituelle, je suis certain que votre pratique s'améliorera si vous prenez l'habitude d'invoquer la coopération de l'âme avant de commencer votre travail spirituel quotidien et d'agir "comme si" vous étiez l'âme pendant votre pratique.

Dr. Ron Tigger.

L'invocation de l'âme et la technique du "comme si" étaient deux des instructions de base que le maître tibétain Djwhal Khul donnait à son groupe (voir p. 123, Discipleship in the New Age Vol. 2). Puisque l'énergie suit la pensée, l'utilisation de la technique du "comme si" doit finalement aboutir à votre succès.

Élargissement du canal central

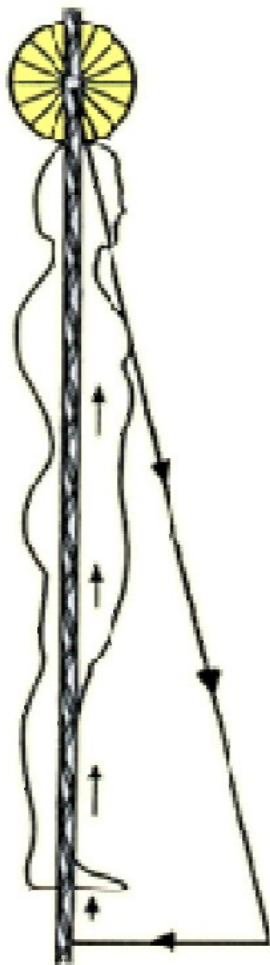


Figure 6. Élargissement du canal central

Une fois que l'étudiant a terminé de construire le canal central de l'étoile de l'âme à l'étoile de la Terre, le canal doit être élargi pour augmenter sa capacité à transmettre l'âme et les énergies planétaires. Avant de commencer le travail de nettoyage de la phase 2 du Rainbow Phase 2 du Pont Arc-en-ciel ne puisse commencer, le canal central vertical doit être élargi à un diamètre d'au moins 2,5 cm. La phase 2 implique l'élimination d'anciennes formes de pensées, issues de nombreuses vies vies passées, qui s'interposent entre vous et la perception précise de la

vérité et empêchent la fusion avec votre âme.

Une fois que le canal central a un diamètre d'un pouce (2,5 cm), la poursuite du travail permet d'élargir le canal jusqu'à 10 ou 15 cm. Au fur et à mesure que le canal central s'élargit, des quantités croissantes d'énergie de l'âme circulent dans le canal et sont irradiées dans le champ énergétique. Cette énergie est utilisée par l'âme pour éliminer les obstacles à l'union avec l'âme et pour mélanger les énergies de l'âme avec celles de la personnalité. de l'âme avec celles de la personnalité (physique, émotionnelle et mentale) pour atteindre la conscience de l'âme ou superconscience.

Comment élargir le canal vertical central

1. Dites le Mantra de l'Âme, à haute voix si possible, et identifiez votre conscience à votre Âme. À partir de ce moment, agissez comme si vous étiez l'Âme, tout comme vous le faites pour le reste du processus.

2. Facultatif, mais si vous travaillez avec un groupe Rainbow Bridge, reliez l'âme étoile à l'âme étoile avec les membres de votre groupe, qu'ils soient physiquement présents ou non. Le lien de groupe ajoute de la puissance à votre processus personnel. Établissez un lien avec la hiérarchie spirituelle et tout maître spirituel ou saint pleinement éclairé auquel vous êtes affilié, comme le Christ ou, comme on l'appelle en Orient, le Seigneur Maitreya, Bouddha, Krishna, Shiva, l'Imam Mahdi, etc.

3. Dites le mantra de l'unification

"Les fils des hommes sont un et je suis un avec eux,

Je cherche à aimer et non à haïr ;

Je cherche à servir et non à exiger le service dû ;

Je cherche à guérir et non à blesser.

Que la douleur apporte la récompense de la lumière et de l'amour.

Que l'âme contrôle la forme extérieure et la vie et tous les événements,

et mettre en lumière l'amour qui sous-tend les événements du temps.

Laissez venir la vision et la perspicacité.

Que l'avenir soit révélé.

Que l'union intérieure se manifeste et que les clivages extérieurs disparaissent.

Que l'amour prévale.

Que tous les hommes aiment."

Le Maître Tibétain a fait le commentaire suivant sur le Mantra de l'Unification :

"Ces mots peuvent sembler inadéquats, mais prononcés avec puissance et avec la compréhension de leur signification, avec la puissance de l'esprit et du cœur derrière eux, ils peuvent s'avérer incroyablement puissants dans la vie de celui qui les prononce. Elles produiront également un effet dans son environnement, et les effets accumulés dans le monde, à mesure que vous diffusez la connaissance de la formule, seront grands et efficaces. Elle changera les attitudes, éclairera la vision et

conduira l'aspirant à un service plus complet et à une coopération plus large basée sur le sacrifice.

coopération basée sur le sacrifice. Mes frères, vous ne pouvez pas échapper au sacrifice à long terme, même si vous l'avez évité jusqu'à présent." (p. 142, Externalisation de la Hiérarchie).

4. Faites un grand triangle de l'étoile de l'âme l'étoile de l'âme à l'étoile de la terre, comme le montre la figure 6 ci-dessus.

5. Lorsque vous déplacez l'étoile de l'âme vers le haut du canal, visualisez-la se déplaçant dans le sens des aiguilles d'une montre dans le sens des aiguilles d'une montre (de gauche à droite). un chemin à travers le canal, jusqu'à la position jusqu'à la position de repos de l'étoile de l'âme Star, à 15 cm au-dessus de la tête. Imaginez que le canal s'élargit au fur et à mesure que l'âme étoile se déplace vers le haut du canal. Faites le grand triangle 3 à 5 fois par séance.

6. Invoquez le tourbillon spirituel ou le vortex éthérique pendant 3 à 5 minutes. vortex pendant 3 à 5 minutes. "Dans la sagesse de l'âme, j'invoque le tourbillon spirituel"

" Voyez-le tourner dans le sens des aiguilles d'une montre.

7. Terminez le processus par une prière pour la universelle ou de paix appropriée à votre votre contexte spirituel et votre culture. A suggestion de conclusion pour terminer le processus est la Grande Invocation.

La Grande Invocation

"Du point de lumière dans l'esprit de Dieu Que la lumière jaillisse dans l'esprit des hommes. Que la lumière descende sur la Terre.

Du point d'amour dans le cœur de Dieu Que l'Amour coule dans le cœur des hommes. Que le Christ revienne sur Terre.

Du centre où la Volonté de Dieu est connue Que le but guide les petites volontés des hommes ? Le but que les Maîtres connaissent et servent.

Depuis le centre que nous appelons la race des hommes Que le Plan d'Amour et de Lumière se réalise. Et qu'il scelle la porte où réside le mal.

Que la Lumière, l'Amour et le Pouvoir restaurer le Plan sur la Terre. "

Répétez le processus deux fois par jour pendant environ six à huit semaines pour élargir le canal à 2, 5 cm de diamètre. Après avoir élargi le canal à 2, 3 cm de diamètre, vous pouvez commencer la phase 2 du processus de nettoyage ou choisir de poursuivre indéfiniment le processus d'élargissement du canal central. Comme la plupart des gens ne peuvent pas voir ou sentir la largeur du canal, vous devrez utiliser le nombre de jours que vous passez à élargir le canal pour évaluer la progression.

Les gains permanents de la pratique quotidienne de l'utilisation du Mantra de l'âme, du triangle étoile de l'âme à Triangle de l'étoile de la terre, et de l'utilisation du tourbillon spirituel.

Le travail de nettoyage qui est effectué est permanent. Une fois que les schémas externes sont éliminés, ils ne reviennent pas. Lorsque le canal central est achevé et étendu à 2, 5 cm de diamètre, il est immédiatement utilisé pour canaliser les énergies et les forces de l'âme et constitue un lien précieux et nécessaire entre la Hiérarchie et l'humanité.

Le canal central est un tube magnétique dans lequel circule le feu arc-en-ciel. Sa surface magnétique l'isole de vos corps (physique, émotionnel et mental). Cependant, le rayonnement du canal se propage au-delà du canal central vertical dans le corps et l'aura.

Ce rayonnement nettoie progressivement la zone dans laquelle le rayonnement a pénétré. Le rayonnement augmente au fur et à mesure que la taille du canal central vertical augmente, jusqu'à ce que le corps entier soit dans sa lumière.

En se basant sur les effets du rayonnement du canal central sur le nettoyage des schémas externes (débris psychiques) de l'aura, les initiateurs des techniques du Pont de l'Arc-en-ciel ont conclu que le rayonnement du canal central vertical, avec le temps - ils ne savaient pas combien de temps - nettoierait les véhicules si le canal central était maintenu libre, si le Mantra de l'âme était utilisé et si le tourbillon spirituel était employé.

Ils ont pu confirmer leur conclusion selon laquelle le rayonnement du canal central vertical pouvait effacer les schémas externes lorsqu'un étudiant qui avait construit le canal central mais n'avait pas commencé le processus d'effacement de la phase 2 a décidé de quitter le travail du Rainbow Bridge pendant dix ans mais a continué à utiliser l'Invocation de l'Âme, les triangles et le vortex éthérique.

Après dix ans d'absence du groupe prototype Rainbow Bridge, cette personne est revenue. À son retour, Josephine et Norman Stevens, les auteurs des livres Rainbow Bridge, ont observé que le canal central vertical avait été élargi et que plus de la moitié de ses schémas externes avaient été éliminés. Norman a déclaré que ce qui avait pris dix ans au canal pour se dégager seul aurait pu être fait en deux ans avec les techniques de dégagement testées de la phase 2.

La pensée actuelle suggère que si le nombre de fois que l'étoile de l'âme est déplacée à travers le canal central par session est augmenté et que l'intention consciente est maintenue que les modèles externes seront nettoyés ou transmutés par ce processus, l'étoile de l'âme nettoiera les modèles externes aussi rapidement que les formes de mots de la phase II, si ce n'est plus rapidement. Une étude est actuellement menée pour tester cette hypothèse. Les résultats seront publiés sur ce site.

Pour ceux qui souhaitent expérimenter cette méthode de nettoyage des schémas externes, commencez par 12 révolutions par session de l'étoile de l'âme dans le canal central, suivies de 5 à 7 minutes de Vortex. Lorsque l'étoile de l'âme se déplace dans le canal central, visualisez son aura rayonnante s'étendant jusqu'à englober votre propre champ aurique. La bonne nouvelle, c'est que nous savons que le

déplacement de l'étoile de l'âme dans le canal fait disparaître les schémas externes.

Exercice quotidien d'alignement, de centrage et de purification.

En se basant sur le fait que l'élargissement continu du canal central permet de dégager les schémas externes, l'exercice suivant est suggéré pour les étudiants qui sont déjà impliqués dans une pratique spirituelle mais qui ressentent l'utilité de prendre quelques mois pour quelques mois pour construire et élargir le canal central l'élargir, mais qui, pour une raison quelconque, choisissent de ne pas passer à la phase 2 du nettoyage.

L'exercice suivant peut être fait sur une base quotidien avant votre pratique spirituelle régulière ou comme une technique rapide de centrage et d'alignement technique.

Il est suggéré de le faire le matin et le soir en rentrant du travail ou à tout moment où vous souhaitez vous recentrer.

C'est rapide, efficace et facile. Il faut 5 minutes ou moins pour le faire.

1. Prononcez le mantra de l'âme. Faites une pause après chaque ligne. Soyez conscient du renforcement de l'antahkarana alors que des lignes de lumière sont projetées vers le Soi supérieur au fur et à mesure que chaque ligne est prononcée. Sentez le torrent de lumière qui s'abat sur l'étoile de l'âme et les atomes permanents (mental, bouddhique et atmique) qui irradient leur lumière sur la personnalité.

2. Facultatif, mais souhaitable. Si vous travaillez avec un groupe Rainbow Bridge, reliez l'étoile de l'âme à l'étoile de l'âme avec les

membres de votre groupe, qu'ils soient physiquement présents ou non. Le lien de groupe ajoute de la puissance à votre processus personnel. Selon votre préférence, vous pouvez également vous relier à la Hiérarchie spirituelle et à tout maître spirituel éclairé ou saint de votre choix, tel que le Christ ou, comme on l'appelle en Orient, le Seigneur Maitreya, Bouddha, Krishna, Shiva, Iman Mahdi, etc.

3. Faites un grand triangle de l'étoile de l'âme à l'étoile de la Terre, comme indiqué sur la figure 6.

4. Lorsque vous déplacez l'étoile de l'âme vers le haut du canal, visualisez-la se déplaçant dans le sens des aiguilles d'une montre

4. Lorsque vous déplacez l'étoile de l'âme vers le haut du canal, visualisez-la se déplaçant en tire-bouchon dans le sens des aiguilles d'une montre (de gauche à droite), creusant un chemin à travers le canal jusqu'à la position de repos de l'étoile de l'âme, à 15 cm au-dessus de la tête. Imaginez que le canal s'élargit à mesure que l'étoile de l'âme se déplace vers le haut du canal et que le rayonnement de l'étoile de l'âme débarrasse vos véhicules de la négativité et les remplit de lumière. Une fois que l'étoile de l'âme a atteint sa place de repos normale, à 15 cm au-dessus de la tête, déplacez-la directement le long du canal vertical central jusqu'à l'étoile de la terre. Ensuite, inversez la direction et visualisez-la se déplaçant dans le sens des aiguilles d'une montre (de gauche à droite) dans un mouvement en tire-bouchon, traçant un chemin à travers le canal jusqu'à la position de repos de l'étoile de l'âme. 5.

5. Invoquez le tourbillon spirituel pendant 3 min.

6. Terminez l'exercice d'alignement par une prière, un mantra ou une invocation appropriée à votre chemin

spirituel. Nous vous suggérons le mantra de l'unification ou la Grande Invocation pour clore la pratique. Continuez avec votre autre pratique spirituelle ou procédez à la phase 2 du travail de nettoyage.

Josephine et Norman Stevens

Josephine et Norman Stevens ont développé les techniques du Pont de l'Arc-en-ciel et sont les auteurs des livres du Pont de l'Arc-en-ciel. Ils étaient des disciples travailleurs conscients dans l'ashram d'extériorisation du Maître Djwhal Khul, dont la fonction principale est de commencer le processus d'extériorisation du prochain royaume dans la nature, le Royaume des Cieux, et de préparer la voie pour la réapparition de l'Instructeur Mondial, le Christ.

Ils décrivent leur parcours ci-dessous :

Nous, les "Deux Disciples" qui avons écrit la série Rainbow Bridge, avons eu toute une vie d'expérience avec les enseignements du Maître tibétain Djwhal Khul, qui a dicté de nombreux livres de philosophie occulte à Alice A. Bailey de 1919 à 1949. Nous avons eu une relation intime avec Alice & Foster Bailey et leur travail lorsqu'ils ont mis en œuvre les enseignements du Maître Djwhal Khul par l'impression et la distribution de ses nombreux livres, d'innombrables pamphlets et le travail inestimable de l'École Arcane'. Notre association avec les Bailey a couvert toutes les phases depuis les premiers jours de l'École Arcane jusqu'à plusieurs années après la mort d'Alice A. Bailey. Les efforts de Djwhal Khul visaient à présenter la Sagesse Ancienne, les Enseignements des Mystères, à l'étudiant discipliné sous une forme appropriée et adaptée au développement mental moderne.

Nous appartenons au Nouveau Groupe des Serviteurs du Monde, ainsi qu'un nombre croissant d'egos incarnés d'egos qui viennent pour servir dans l'aube du Nouvel Âge. Nous sommes des communicateurs télépathiques Communicateurs, comme décrit par Djwhal Khul à la page 606 du Traité de Magie Blanche, qui préférons travailler dans les coulisses. et reconnaître notre position seulement quand lorsque cela sert les objectifs de la Hiérarchie

Hiérarchie Planétaire en cette période de transition. Nous avons tous deux des perceptions étendues de différents types et degrés et nous formons une équipe de travail.

Notre approche est basée sur une adaptation moderne des enseignements de Djwhal Khul, tels que donnés par son amenuensis, Alice A. Bailey. Ces livres ont été et sont nos manuels. Notre travail est destiné à être pratique avant tout. Nous avons l'intention de présenter les résultats d'une vie entière d'études d'études et d'expériences pour accomplir certains changements nécessaires dans les véhicules de l'aspirant l'aspirant-disciple, qui sont nécessaires avant que le disciple puisse transmettre ou ancrer les énergies d'extériorisation qui sont préliminaires au Retour du Christ.

(Rainbow Bridge II, p.xiii-xiv)

En outre, Norman Stevens a été un directeur du Lucis Trust pendant 7 ans et Josephine, en plus d'aider Alice A. Bailey avec l'École Arcane, a également travaillé pendant un temps comme secrétaire personnelle d'Alice A. Bailey. Josephine Stevens avait de remarquables capacités remarquables de clairvoyance et de télépathie.

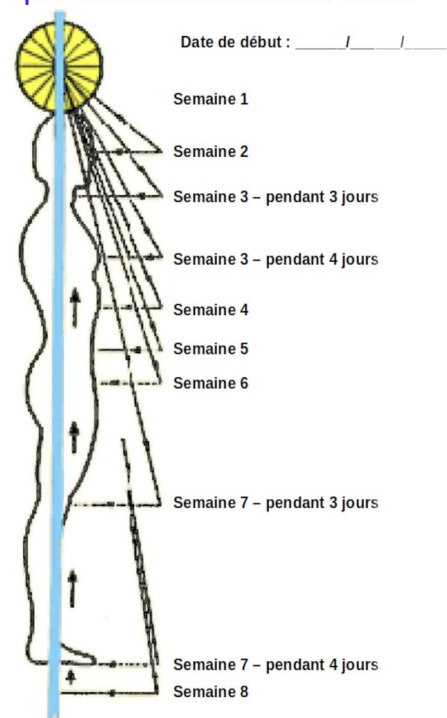
Elle était capable de voir les changements dans l'aura et des véhicules intérieurs sur une base

quotidienne sur sur de nombreux sous-niveaux, depuis l'éthérique jusqu'au monadique. C'est cette capacité qui a permis à

Josephine et Norman de vérifier empiriquement de vérifier empiriquement les effets des techniques du Rainbow Bridge en observant et en enregistrant les changements qu'elles ont apporté dans les champs d'énergie de leurs étudiants pendant plus de dix ans.

Une copie de trois des tableaux et des enregistrements qu'ils ont tenus sur leurs élèves est présentée aux pages 181 et 182 du livre Rainbow Bridge II. L'un des Frères de la Hiérarchie a dit à Joséphine qu'à cette époque, il n'y avait que 25 personnes sur la planète ayant son niveau de vision. Nous partageons cette information afin que vous, le lecteur, puissiez ait un aperçu de la qualité et de la profondeur la profondeur des connaissances que ces deux Disciples ont apporté à leur travail.

Tableau d'avancement
pour la construction du canal central



Bibliographie :

- Treatise on Cosmic Fire
- Alice A. Bailey, Lucis Press
Treatise on White Magic
- Alice A. Bailey, Lucis Press
Discipleship in the New Age II
- Alice A. Bailey, Lucis Press
The Rays and the Initiations
- Alice A. Bailey, Lucis Press
Externalisation of the Hierarchy.
- Alice A. Bailey, Lucis Press
Thought Forms
- A. Besant +C. Leadbetter, Theosophical
Press
Rainbow Bridge I
- Two Disciples, Currently Out of Print.
Rainbow Bridge I + II
- Two Disciples, Currently Out of Print.
Bridge to Super Consciousness
- Rick Prater, Source Publications.

Sites Internet :

- www.soul1.org/
- www.globalgoodwill.org/events.aspx/
- www.sourcepublications.com/
- [www.lucistrust.org/en/
publications_store/](http://www.lucistrust.org/en/publications_store/)

Une sélection de livres Alice Bailey est disponible sur

[https://des-soins-et-des-sons.fr/
bibliographie/alice_bailey/](https://des-soins-et-des-sons.fr/bibliographie/alice_bailey/)

Tableau d'avancement pour la construction du canal central

